



192 Shoreham Street

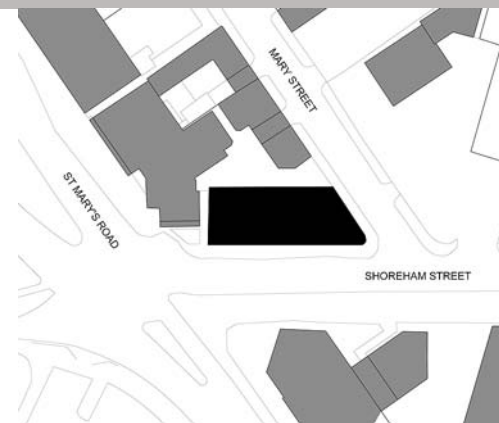
Project Orange Ltd

lokalizacja: 192 Shoreham Street, Sheffield; **inwestor:** Neaversons;
autorzy: Christopher Ash, Robin Sjöholm; **konstrukcja:** Project Design Associates;
powierzchnia całkowita: 900 m²; **realizacja:** 2011–2012; **koszt:** 1,3 mln GBP

huba

Sheffield jest miastem znajdującym się w angielskim Południowym Yorkshire. W XIX wieku w okresie rewolucji przemysłowej zyskało sobie wręcz międzynarodową sławę dzięki innowacyjnym wynalazkom z zakresu technologii wytwarzania wyrobów ze stali. Produkcja stali była głównym motorem lokalnej gospodarki aż do lat 70. ubiegłego wieku, kiedy międzynarodowy wyścig i konkurencja w dziedzinie przemysłu żelaza i stali boleśnie dotknęły miejscową gospodarkę, która zaczęła podupadać, na co nałożył się też równoległy kryzys górnictwa węgla kamiennego w regionie. Budynek przy 192 Shoreham Street jest poprzemysłowym wiktoriańskim obiektem zlokalizowanym na obrzeżach obszaru Cultural Industries Quarter Conservation Area. Choć nie znajduje się na liście miejscowych zabytków, jest jednak silnie osadzony w lokalnym kontekście i postrzegany jako znaczący przez mieszkańców miasta. Przebudowa i nadbudowa tego obiektu miała nadać mu nowe życie, niejako przywrócić

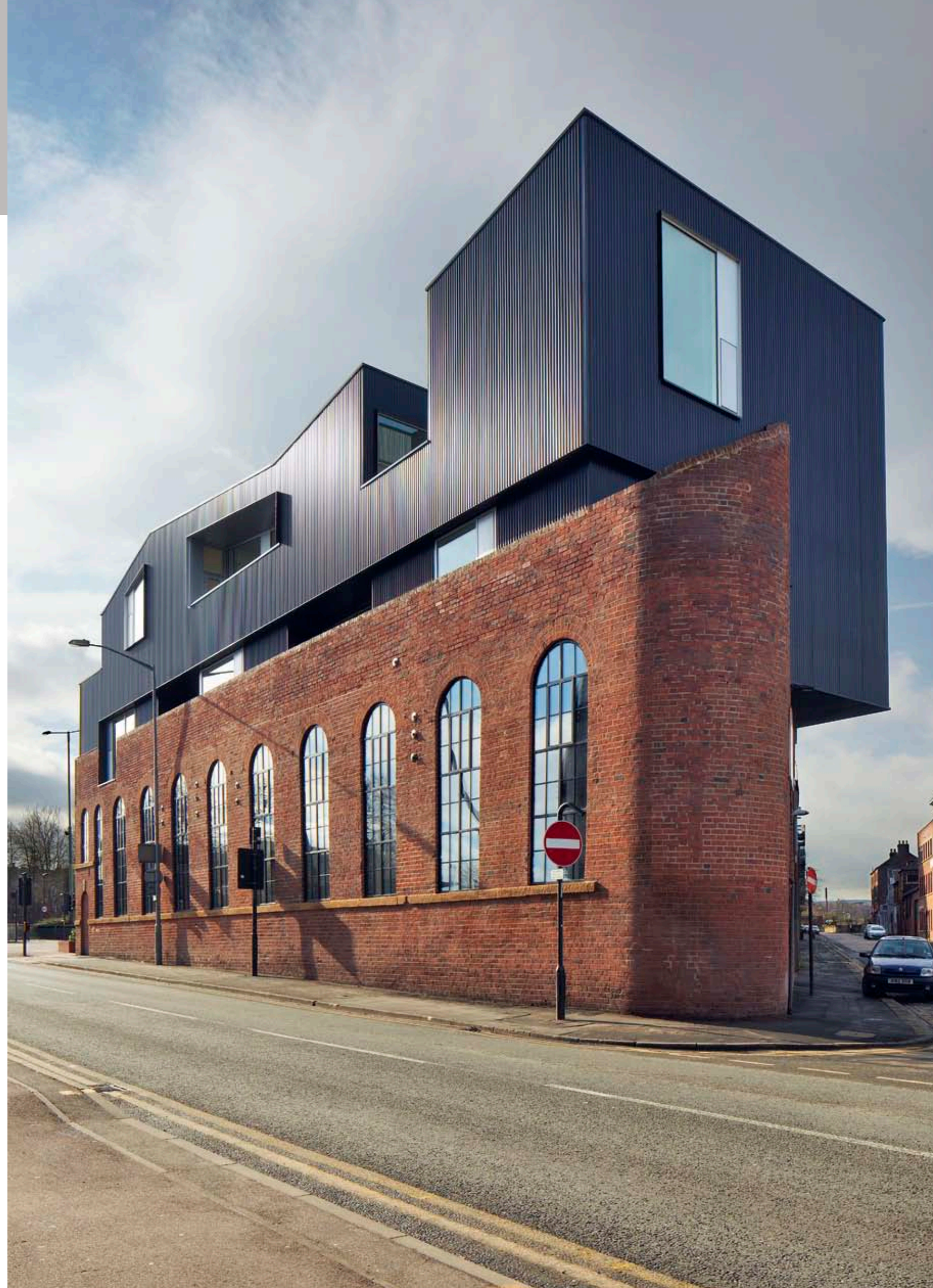
go dla współczesności i uwypuklić wartość poprzemysłowego dziedzictwa. Głównym celem było stworzenie w nim przestrzeni wielofunkcyjnej — restauracji i baru mieszczących się w obrębie starych murów budynku oraz atrakcyjnych dwupoziomowych przestrzeni biurowych w jego nadbudowanej części. Nową tożsamość obiektu tworzy silna w wyrazie bryła rozpostarta ponad jego starymi murami, która zastąpiła wcześniejszy dwuspadowy dach. Nowa biurowa część budynku została pokryta czarną okładziną, która dodaje jej wyrazistości. Połączenie starej skorupy budynku z nadwieszoną nad nią czarną „hubą” tworzy arcyciekawe zestawienie, a „huba” pomimo mocno dominującego wrażenia, jakie wywołuje, zdaje się jednak stanowić komplementarną strukturę dla istniejących ceglanych ścian obiektu. Porządek i surowość ścian wiktoriańskiego budynku oraz rytm jego wysokich okien elewacyjnych świetnie korespondują z prostotą dodaną ponad nimi współczesnej formy, która, jak



sytuacja

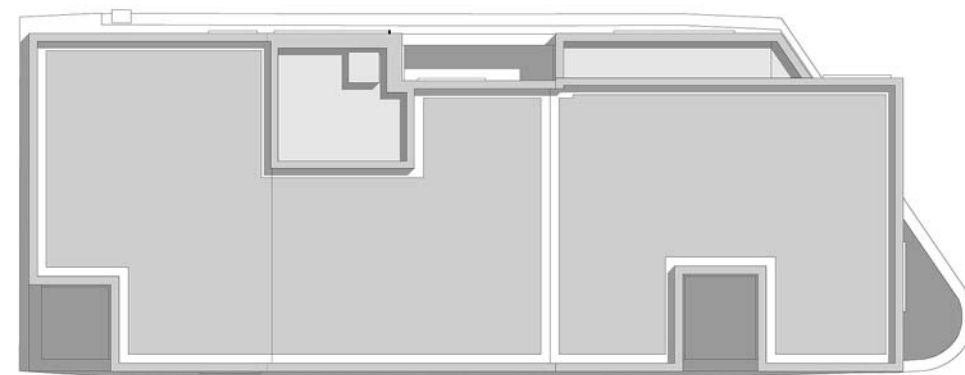
twierdzą projektanci, była inspirowana dachami lokalnej poprzemysłowej zabudowy. Ściany budynku dosłownie i w przenośni zostały wypełnione nowymi funkcjami. Architekci z Project Orange pozostawili jego zewnętrzną skorupę, do wnętrza zaś wprowadzając ducha współczesności. Parter to przede wszystkim podłużna w kształcie, dwupoziomowa otwarta przestrzeń restauracji i baru wraz z antresolą. Jej atmosferę współtworzą właśnie między innymi zachowane ceglane ściany poprzemysłowej hali i jej charakterystyczne okna. Wnętrza nowej części biurowej są przestronne, a przy tym bardzo jasne dzięki zastosowanym tu dużym przeszkleniom okiennym. Jednym z głównych materiałów występujących w pomieszczeniach biurowych jest sklejka pojawiająca się zarówno jako okładzina balustrad, ścian czy nawet podłóg, a także w zabudowie meblowej. (dwm)

fot.: Jack Hobhouse
© Project Orange Ltd

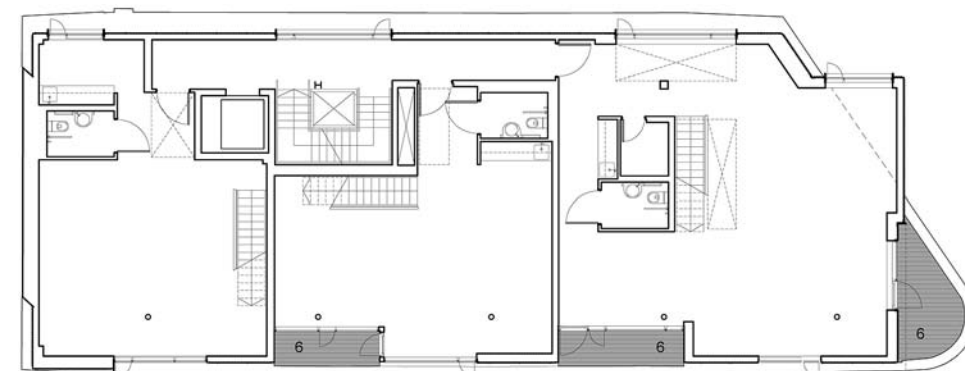




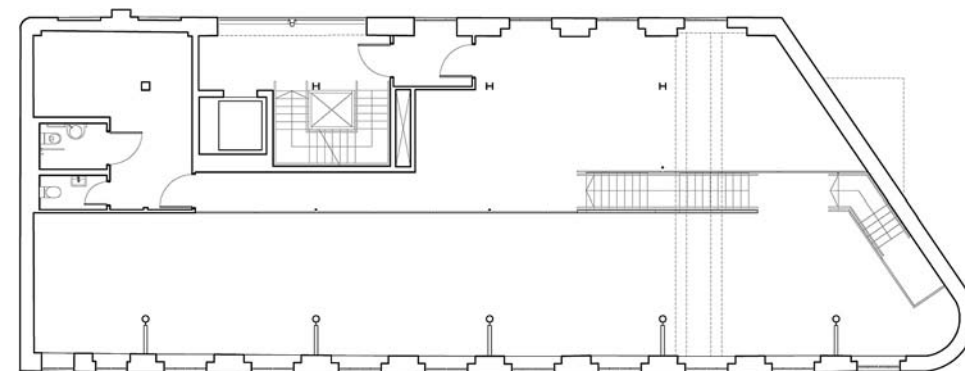
rzut dachu



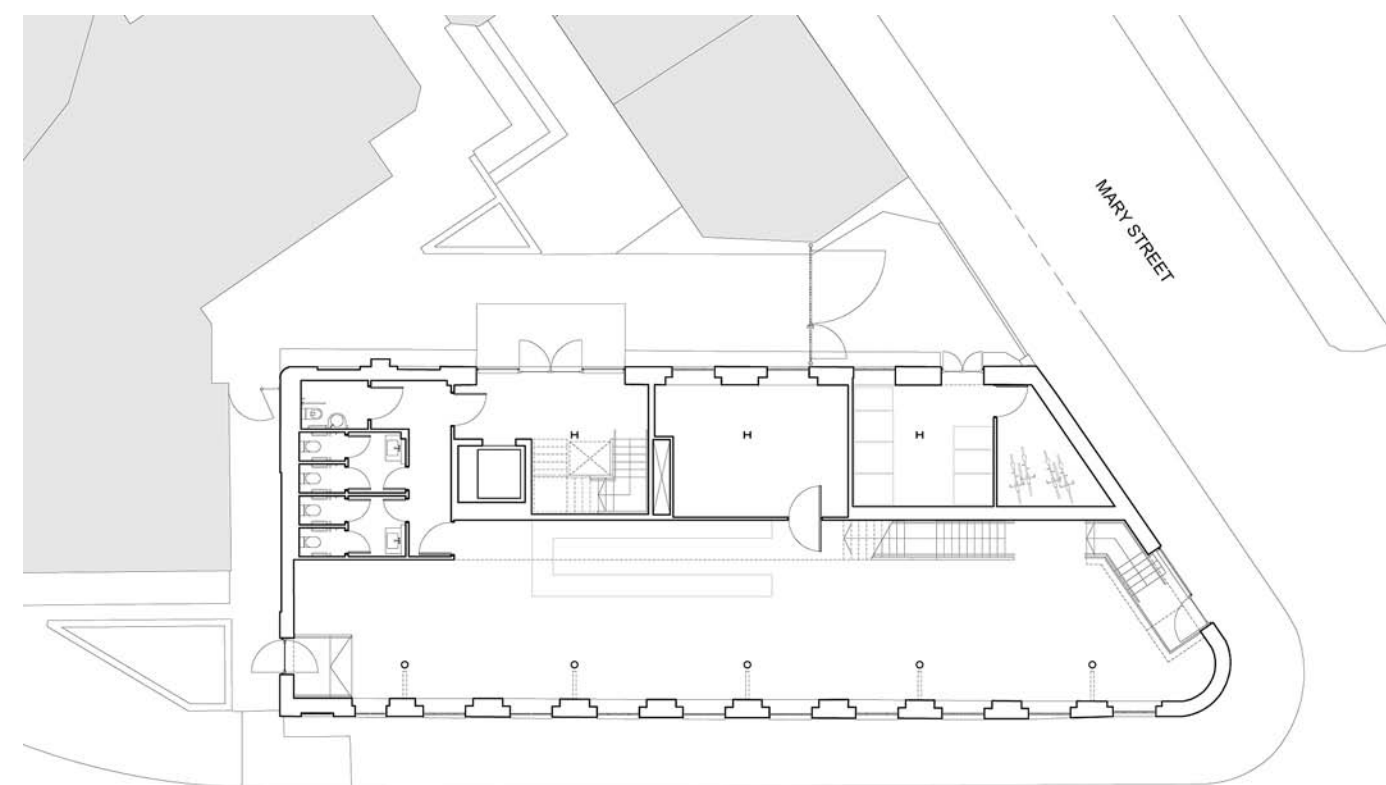
rzut 2. piętra



rzut 1. piętra

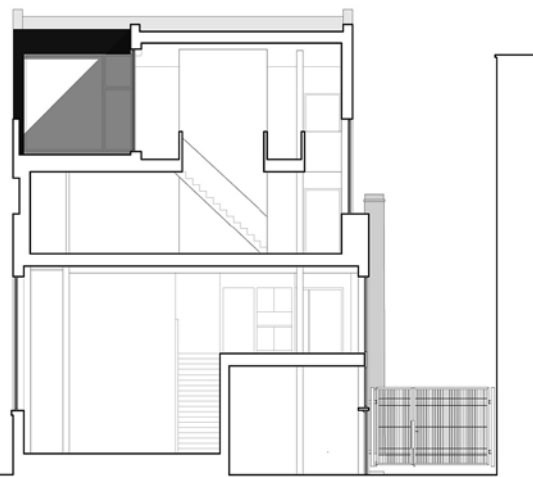


rzut parteru



SHOREHAM STREET

przekrój



SHOREHAM STREET

sklejka dominuje we wnętrzach biurowych, występuje jako okładzina schodów, balustrad, a nawet podłóg; duże przeszklenia wzmagają wrażenie przestronności i rozświetlają pomieszczenia

